

图 155 西藏新丽盲蝽 *Neolygus xizangensis* (Lu et Zheng)

a~b. 阳茎端 (vesica); c. 锉叶 (rasp); d. 左阳基侧突 (left paramere);
e. 右阳基侧突 (right paramere)。

(249) 玉龙新丽盲蝽, 新组合 *Neolygus yulongensis* (Lu et Zheng, 1998) comb. nov.
(图 156)

Lygocoris (*Neolygus*) *yulongensis* Lu et Zheng, 1998a: 5; Kerzhner & Josifov, 1999: 118.

体长椭圆形。黄绿至黄褐色, 具光泽; 密毛黄褐色。

头垂直, 黄褐色; 头顶窄, 雄头顶宽为头宽的 0.26 倍; 雌虫为 0.36 倍, 头顶中纵沟浅, 后缘嵴明显; 唇基与头同色。触角第 I、II 节黄褐, 第 III、IV 节褐色。喙伸达后足基节。

前胸背板黄绿至黄褐色, 胝色略深。小盾片黄褐色, 具横皱。革片黄绿至黄褐色, 无斑; 爪片黄褐色; 楔片长约为基部宽的 2 倍。膜片烟褐色。体下黄褐色。足黄褐色, 中、后足股节近端部各有两个深色环; 胫节刺浅褐, 刺基具一深色小点斑。

左阳基侧突感觉叶端部具突起。右阳基侧突感觉叶端部突起较狭而明显。阳茎端针突相对细长, 略弯曲; 叶状骨片宽大, 末端狭尖; 锉叶小而狭长, 近端部略缢缩, 仅端部 1/3 具刺; 中骨片不发达; 箍骨片明显; 最左端膜叶较小, 仅基部表面具微刺; 导精管膨大, 近长筒形。

雌虫环骨片长肾脏形; 交配囊后壁的侧叶宽阔; 内支叶宽短; 中突水滴形, 部分被侧叶遮盖。

量度 (mm): 体长 5.00 ~ 6.10, 体宽 2.00 ~ 2.40。头长 0.27 ~ 0.30, 头宽

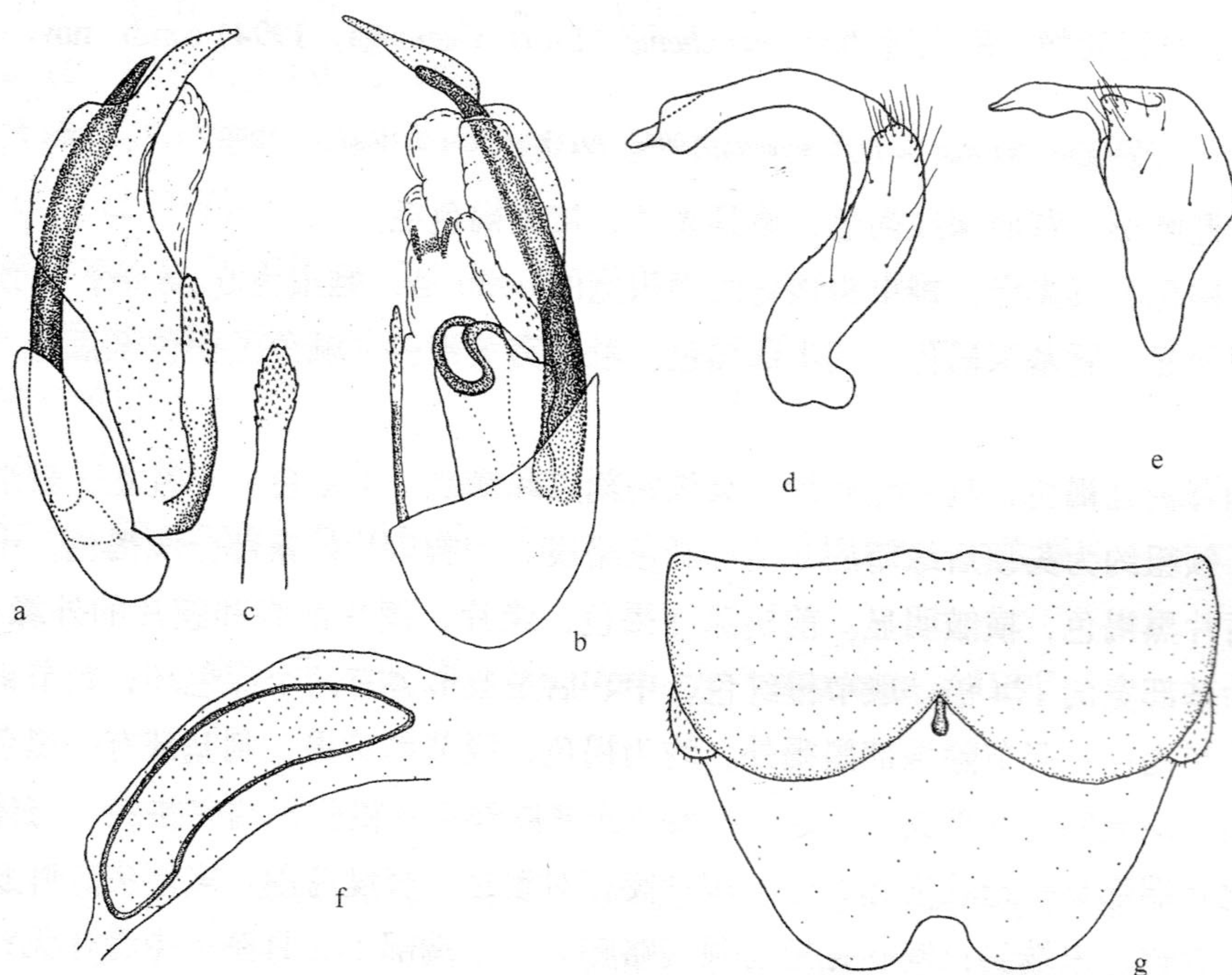


图 156 玉龙新丽盲蝽 *Neolygus yulongensis* (Lu et Zheng)

- a~b. 阳茎端 (vesica); c. 锉叶 (rasp); d. 左阳基侧突 (left paramere);
 e. 右阳基侧突 (right paramere); f. 环骨片 (ring sclerite);
 g. 交配囊后壁 (posterior wall of bursa copulatrix)。

0.96~1.06, 头顶宽 (♂) 0.30, (♀) 0.35。触角各节长 0.58~0.62:1.98~2.12:
 0.86~0.92:0.58~0.60。前胸背板长 0.88~0.94, 后缘宽 1.60~1.74。革片长
 2.39~2.48, 楔片长 0.99~1.06。

模式标本: 正模♂, 云南丽江玉龙山, 2800m, 1979.VIII.12, 邹环光采 (存 NKU)
 (已检查)。

观察标本: 1♂ (正模), 云南丽江玉龙山, 2800m, 1979.VIII.12, 邹环光采;
 5♂♂ (副模), 同前; 1♀, 同前, 郑乐怡采; 2♀♀, 同前, 刘国卿采; 1♂, 同前,
 1979.VIII.17, 邹环光采; 1♂, 同前; 郑乐怡采。

分布: 云南。

采于圆柏 (*Sabina chinensis* (L.) Antoine) 上。

(250) 郑氏新丽盲蝽, 新组合 *Neolygus zhengi* (Lu et Yasunaga, 1994) comb. nov. (图 157)

Lygocoris (*Neolygus*) *zhengi* Lu et Yasunaga, 1994: 99; Kerzhner & Josifov, 1999: 118.

体长椭圆形。背面深红褐色, 略具光泽; 被黄褐色毛。

头红褐色, 具光泽; 雄虫头顶宽约为头宽的 0.30 倍, 雌虫为 0.36 倍; 头顶中纵沟及后缘嵴明显; 唇基深褐色, 端半部黑色。触角窝黄褐色, 触角黑褐色至黑色。喙伸过后足基节。

前胸背板红褐色, 具一定光泽, 具细密刻点和横皱; 毛银色, 半直立, 较半鞘翅上的毛稀; 领粗约为头顶后缘嵴的 2 倍; 胫色略浅。中胸盾片外露部分浅褐色, 中部深褐色。小盾片黑褐色, 横皱明显。前翅深红褐色, 缘片、楔片前缘和膜片的外缘色略浅; 楔片约为基部宽的 1.4 倍。股节橙红色, 中、后足股节各有两个深色环; 跗节褐色, 第 III 跗分节黑褐色; 胫节除端部黑褐外, 均为褐色, 胫节刺黄褐, 刺基部有一黑色斑。

左阳基侧突感觉端部具一突起。右阳基侧突体部直且粗壮, 端突狭尖, 与体部近垂直, 感觉叶端部具一指状突起。阳茎端针突相对粗短, 轻度弯曲, 末端尖; 叶状骨片较窄, 全部骨化, 末端尖; 锉叶宽短, 顶端略膨大, 仅端部 1/4 具刺; 中骨片无; 箍骨片明显; 最左端膜叶近长袋状, 表面密布微刺; 导精管膨大, 近长筒形; 次生生殖孔宽大。

量度 (mm): 体长 5.60 ~ 6.37, 体宽 2.50 ~ 2.62。头长 0.33 ~ 0.36, 头宽 1.08 ~ 1.16, 头顶宽 (♂) 0.35, (♀) 0.40。触角各节长 0.68 ~ 0.74: 2.00 ~ 2.04:

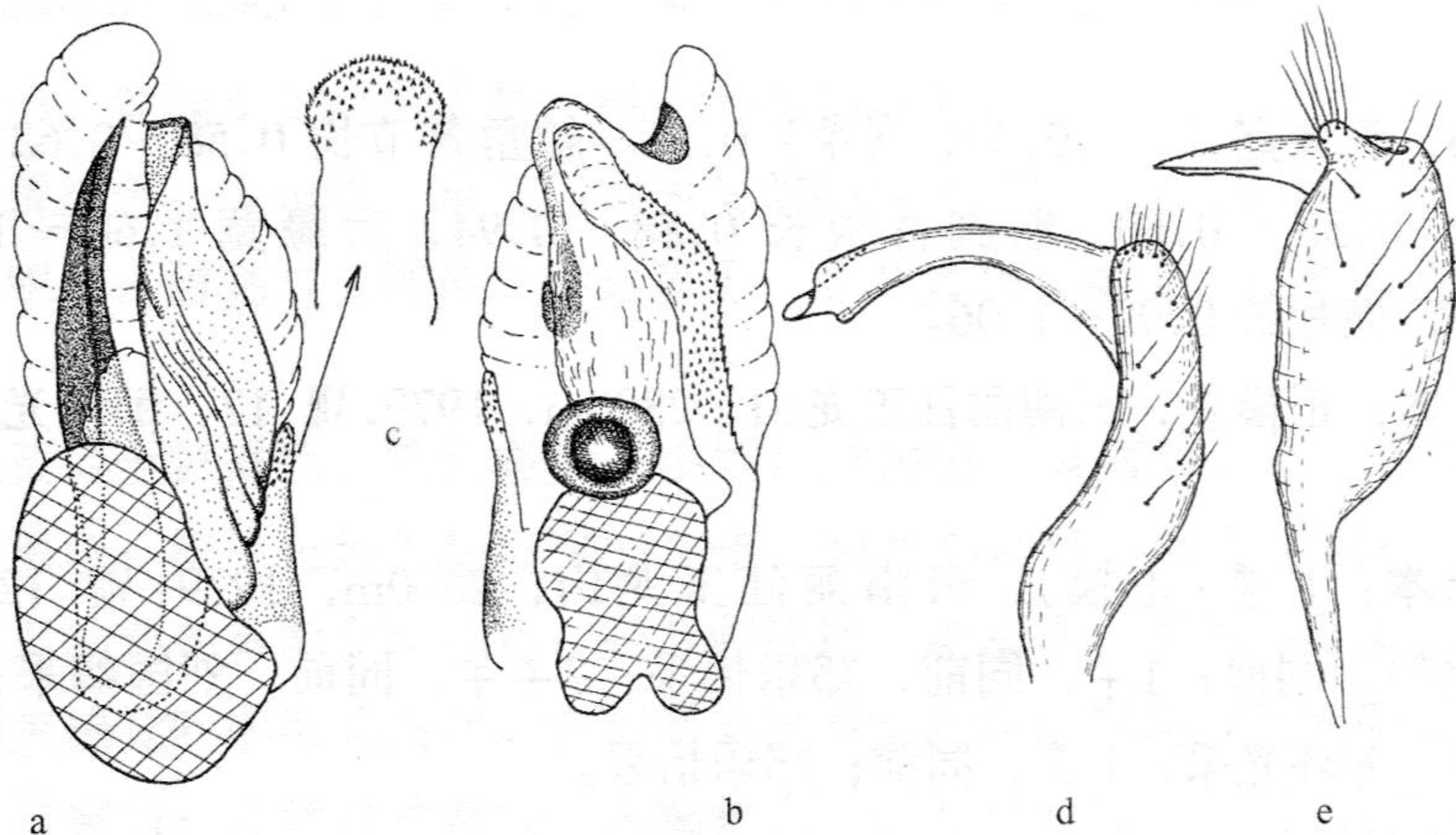


图 157 郑氏新丽盲蝽 *Neolygus zhengi* (Lu et Yasunaga)

a~b. 阳茎端 (vesica); c. 锉叶 (rasp); d. 左阳基侧突 (left paramere);
e. 右阳基侧突 (right paramere)。